



Ufficio efficiente,  
ma senza sprechi



# OpenOffice.org 1.1.3

## Un po' di storia

- ★ Nasce in seguito alla pubblicazione da parte di SUN Microsystems del codice sorgente della nota suite StarOffice secondo i termini della licenza GPL.
- ★ Viene creato un grande progetto per costruire un insieme di applicazioni per ufficio che siano libere e in grado di funzionare su diverse piattaforme (Linux, Solaris, OS X e Windows)



# OpenOffice.org 1.1.3

I requisiti minimi sono:

- ★ Memoria RAM maggiore di 64 MB (consigliati 128 MB)
- ★ CPU con velocità non inferiore a 600 Mhz
- ★ 250 MB di spazio libero su disco
- ★ Scheda video con risoluzione 800x600 e 256 colori
- ★ Lettore CD o DVD



# OpenOffice.org 1.1.3

Alcune caratteristiche di OpenOffice.org:

- ★ E' un Software Libero perché rilasciato sotto licenza GPL
- ★ Gira su più Sistemi Operativi
- ★ E' molto stabile e quindi diminuisce i rischi di perdita di dati durante il lavoro



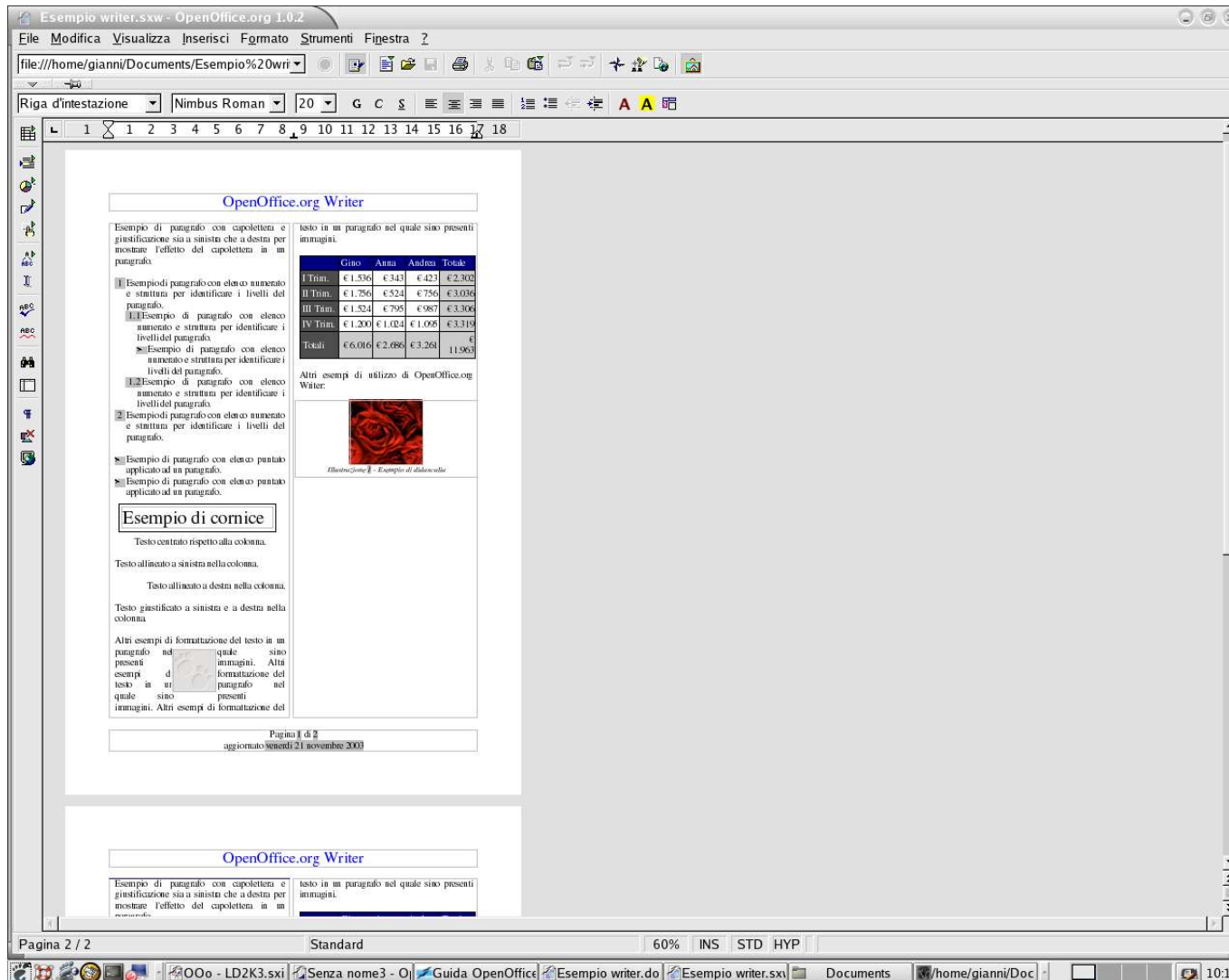
# OpenOffice.org 1.1.3

I pacchetti compresi nella suite sono:

- ★ Writer – Un efficiente editor di testi
- ★ Calc – Un potente foglio di calcolo
- ★ Impress – Un pratico sistema di presentazioni
- ★ Draw – Disegni facili ricchi di effetti
- ★ Math – Per chi deve scrivere le formule magiche
- ★ Macro – Se hai bisogno di automatismi



# OpenOffice.org 1.1.3 – Writer



# OpenOffice.org 1.1.3 – Writer

- ★ Elaboratore di testi potente e flessibile, consente di creare documenti in modo semplice e rapido
- ★ Richiede pochissime conoscenze di base
- ★ Usa potenti funzioni che ci aiutano nella scrittura del documento
- ★ Consente l'inserimento di elementi grafici
- ★ Importa ed esporta documenti da e verso altri formati



# OpenOffice.org 1.1.3 – Writer

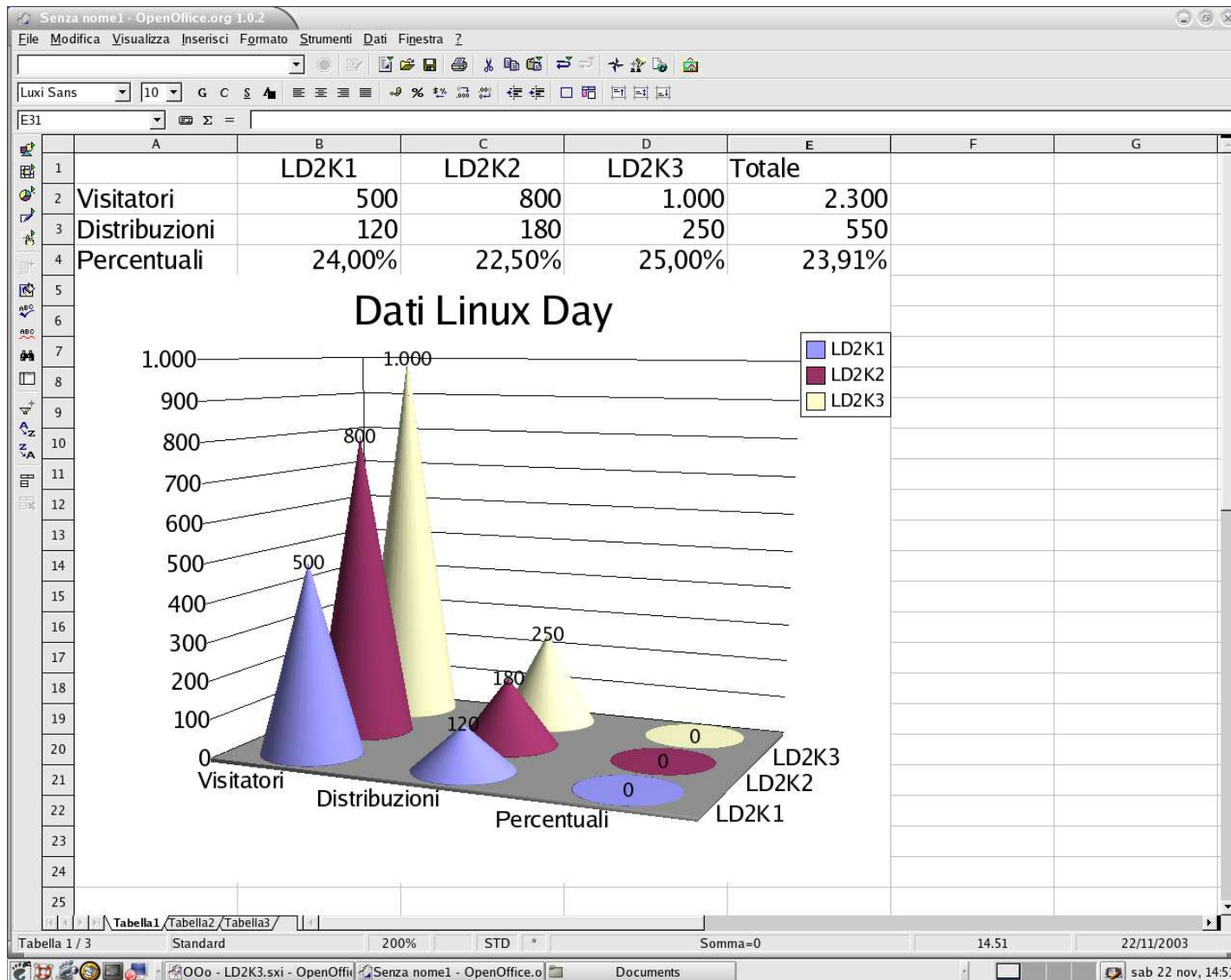
Writer è dotato di funzioni che consentono:

- ★ Il completamento automatico del testo
- ★ La correzione degli errori di battitura
- ★ La creazione di sommari e di indici
- ★ La gestione di righe di intestazione e di piè di pagina
- ★ Di eseguire calcoli all'interno delle tabelle





# OpenOffice.org 1.1.3 – Calc



# OpenOffice.org 1.1.3 – Calc

E' un foglio elettronico con il quale si possono:

- ★ Eseguire calcoli
- ★ Creare diagrammi
- ★ Analizzare dati
- ★ Ordinare e filtrare dati



# OpenOffice.org 1.1.3 – Calc

Cos'è un foglio elettronico:

- ★ Un insieme di oggetti chiamati tabelle
- ★ Ogni tabella è composta da righe e da colonne la cui intersezione si chiama cella
- ★ Ogni tabella è composta da 32.000 righe e da 256 colonne contrassegnate da lettere dell'alfabeto che vanno da A a IV



# OpenOffice.org 1.1.3 – Calc

Nelle celle possiamo:

- ★ Inserire numeri, testo e formule
- ★ Formattarne il contenuto
- ★ Inserire riferimenti al contenuto di altre celle dello stesso foglio o di altre tabelle o di altri fogli di calcolo
- ★ Inserire serie di dati (giorno della settimana, mese, etc.) usando il riempimento automatico



# OpenOffice.org 1.1.3 – Calc

Calc è intelligente:

- ★ Riconosce se stiamo inserendo numeri o testo e allinea il contenuto della cella a destra o a sinistra
- ★ Le celle posseggono una maniglia in basso a destra che consente di copiare il contenuto della cella di partenza e, se si tratta di un numero o del giorno della settimana o del mese, lo incrementa
- ★ Sa che stiamo scrivendo una formula (se iniziamo l'inserimento in una cella con il simbolo =)



# OpenOffice.org 1.1.3 – Calc

Calc ci aiuta a creare le nostre formule:

- ★ Con il Pilota Automatico di Funzione (Ctrl+F2), possiamo inserire formule complesse nella nostra cella senza dover ricordare a memoria tutte le funzioni matematiche e la loro sintassi
- ★ Con questo potente strumento possiamo utilizzare da un minimo di 1 a un massimo di 30 valori e possiamo vedere in anteprima il risultato durante l'inserimento dei dati



# OpenOffice.org 1.1.3 – Calc

Calc ci aiuta nell'analisi dei dati con:

- ★ Diagrammi
- ★ Ricerca Valore di Destinazione
- ★ DataPilot
- ★ Scenari



# OpenOffice.org 1.1.3 – Calc

## Diagrammi:

- ★ Un modo efficiente ed intuitivo di rappresentare i dati è quello di tradurli in diagrammi che evidenzino e mettano in risalto i dati
- ★ I diagrammi possono essere di vari tipi e la loro generazione è semplice e veloce
- ★ Per dare maggiore effetto i diagrammi possono essere personalizzati





# OpenOffice.org 1.1.3 – Calc

## Ricerca Valore di Destinazione:

- ★ È un sistema pratico per ottenere con poche azioni risultati che altrimenti richiederebbero numerosi tentativi per arrivare alla soluzione del problema
- ★ Viene impiegato nella risoluzione di equazioni ad una variabile
- ★ La Ricerca Valore di Destinazione si attiva dal menu Strumenti / Ricerca Valore Destinazione



# OpenOffice.org 1.1.3 – Calc

esempio Calc.sxc - OpenOffice.org 1.0.2

File Modifica Visualizza Inserisci Formato Strumenti Dati Finestra ?

file:///home/gianni/Documents/esempio%20Ca

Luci Sans 10 G C S

	A	B	C	D	E	F	G
1		Ricarico	13,00%				
2							
3	Prodotto	Materiale	Lavorazione	Confezione	Spese trasporto	Costo	
4	Computer	€ 129,87	€ 56,97	€ 4,75	€ 8,65	€ 200,24	
5	Tastiera	€ 13,87	€ 7,97	€ 4,75	€ 8,65	€ 35,24	
6	Stampante	€ 29,87	€ 18,54	€ 4,75	€ 8,65	€ 61,81	
7	Monitor				€ 8,65	€ 142,63	
8							
9							
10	Prodotto	Costo					
11	Computer						
12	Tastiera	€ 35,24	2000	€ 70.480,00			
13	Stampante	€ 61,81	1500	€ 92.715,00			
14	Monitor	€ 142,63	2000	€ 285.260,00			
15				€ 848.935,00			
16							
17							
18	Totale	€ 848.935,00					
19	Fatturato	€ 959.296,55					
20	Ricavo	€ 110.361,55					
21							
22							
23							
24							
25							

Ricerca valore destinazione

Preimpostazioni

Cella formula: \$B\$20

Valore di destin.: 150000

Cella variabile: \$C\$1

OK Annulla ?

OpenOffice.org Calc

Ricerca del valore di destinazione riuscita.  
Inserire il risultato (17,67%) nella cella corrente?

Sì No

Tabella 3 / 3 Standard 200% STD Somma=€ 110.361,55 16.36 22/11/2003

Linux Day/Vendite/RVD

OOo - LD2K3.sxi - Ope esempio Calc.sxc - Ope Documents Ricerca valore destinazi OpenOffice.org Calc

sab 22 nov, 16:36



# OpenOffice.org 1.1.3 – Calc

## DataPilot:

- ★ Strumento utile a creare una tabella a partire da insiemi di dati strutturati per consentirne il confronto e la combinazione
- ★ DataPilot si attiva dal menu Dati / DataPilot / Avvia



# OpenOffice.org 1.1.3 – Calc

esempio Calc.sxc - OpenOffice.org 1.0.2

File Modifica Visualizza Inserisci Formato Strumenti Dati Finestra ?

file:///home/gianni/Documents/esempio%20Ca

Luxi Sans

	A	B	C	D	E	F	G	H
1	Marca	Prodotto	Acquistata il	Importo				
2	Tiramisu	Bretella1	13/02/02	€ 213,00				
3	Nonvadogiu	Bretella2	13/02/02	€ 356,00				
4	Mitengosu	Bretella3	13/02/02	€ 279,00				
5	Staisu	Bretella4	21/01/02	€ 245,00				
6	Sempreaposto	Bretella5	25/05/02	€ 369,00				
7	Tiramisu	Cintura1	13/02/02	€ 105,00				
8	Nonvadogiu	Cintura2						
9	Mitengosu	Cintura3						
10	Staisu	Cintura4						
11	Sempreaposto	Cintura5						
12	Tiramisu	La						
13	Nonvadogiu	La						
14	Mitengosu	La						
15	Staisu	La						
16	Sempreaposto	La						
17	Tiramisu	Sc						
18	Nonvadogiu	Sc						
19	Mitengosu	Sc						
20	Staisu	Sc						
21	Sempreaposto	Scarpas	13/02/02	€ 340,00				
22								
23								
24								
25								
26								
27								

DataPilot

Layout

Acquistata il Colonna

Marca

Somma - Importo

RIGA

DATI

Trascinate i campi da destra nell'area desiderata usando il mouse.

Risultato

Risultato da - non definito - \$DataPilot.\$A\$23

☐ Ignorare le righe vuote ☐ Individuare categorie

☒ Risultato complessivo colonne ☒ Risultato complessivo righe

OK

Annulla

2

Extra <<

Linux Day / Vendite / RVD / DataPilot

sab 22 nov, 17:27



# OpenOffice.org 1.1.3 – Calc

## Scenari:

- ★ Si tratta di uno strumento impiegato per la risoluzione di problemi nei quali entrano in gioco diverse variabili, vengono sviluppati diversi scenari che ci aiuteranno nella soluzione di un problema a seconda dell'evoluzione degli eventi
- ★ Scenari si attiva dal menu Strumenti / Scenari



# OpenOffice.org 1.1.3 – Calc

esempio Calc.sxc - OpenOffice.org 1.0.2

File Modifica Visualizza Inserisci Formato Strumenti Dati Finestra ?

file:///home/gianni/Documents/esempio%20Ca

Luci Sans 10 G C S A

D15 Σ = 74

	A	B	C	D	E	F	G	H	I
1	Marca	Prodotto	Acquistata il	Importo					
2	Tiramisu	Bretella1	13/02/02	€ 213,00					
3	Nonvadogiu	Bretella2	13/02/02	€ 356,00					
4	Mitengosu	Bretella3	13/02/02	€ 279,00					
5	Staisu	Bretella4	21/01/02	€ 245,00					
6	Sempreaposto	Bretella5	25/05/02	€ 369,00					
7	Tiramisu	Cintura1	13/02/02	€ 195,00					
8	Nonvadogiu	Cintura2							
9	Mitengosu	Cintura3							
10	Staisu	Cintura4							
11	Sempreaposto	Cintura5							
12	Tiramisu	Laccio1							
13	Nonvadogiu	Laccio2							
14	Mitengosu	Laccio3							
15	Staisu	Laccio4							
16	Sempreaposto	Laccio5							
17	Tiramisu	Scarpa1	21/01/02	€ 540,00					
18	Nonvadogiu	Scarpa2	25/02/02	€ 359,00					
19	Mitengosu	Scarpa3	25/02/02	€ 456,00					
20	Staisu	Scarpa4	21/01/02	€ 654,00					
21	Sempreaposto	Scarpa5	13/02/02	€ 546,00					
22									
23	Filtro								
24									
25	Somma - Importo	Acquistata il							
26	Marca	21/01/02	13/02/02	25/02/02	25/05/02	29/10/03	Totale Risultato		
27	Mitengosu	€ 67,00	€ 279,00	€ 456,00	€ 187,00		€ 989,00		
28	Nonvadogiu		€ 580,00	€ 359,00			€ 939,00		
29	Sempreaposto	€ 68,00	€ 546,00		€ 369,00	€ 135,00	€ 1.118,00		
30	Staisu	€ 1.100,00	€ 74,00				€ 1.174,00		
31	Tiramisu	€ 540,00	€ 408,00			€ 89,00	€ 1.037,00		
32	Totale Risultato	€ 1.775,00	€ 1.887,00	€ 815,00	€ 556,00	€ 224,00	€ 5.257,00		
33									
34									
35									
36									

Filtro

Criteri filtro

Operatore	Nome di campo	Condizione	Valore
	Marca	=	Mitengosu
E	Prodotto	=	Bretella3
	- senza -	=	

OK

Annulla

?

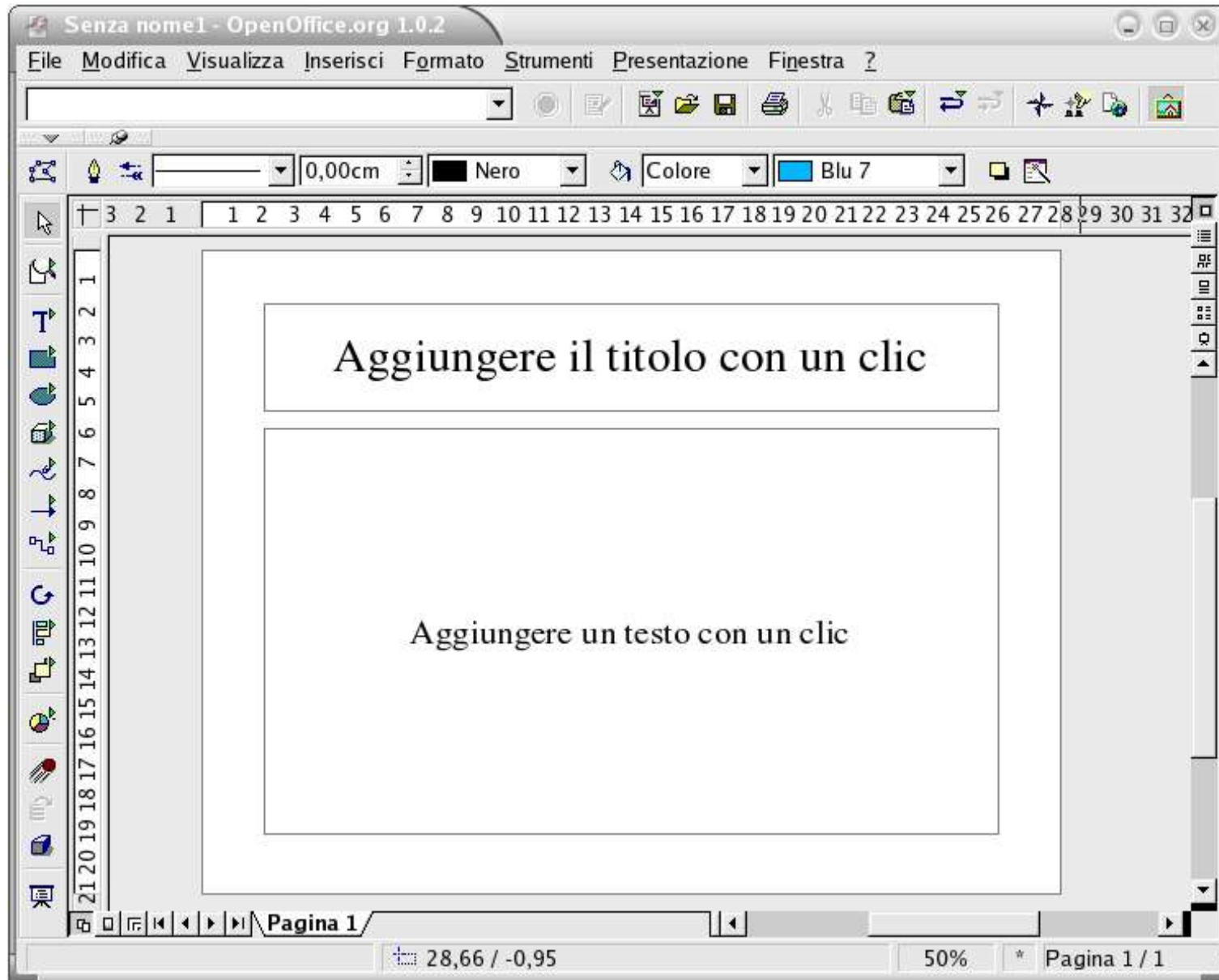
Extra >>

Tabella 4 / 4 Standard 140% STD \* Somma=€ 74,00 17.28 22/11/2003

OOo - LD2K3.sxi - Op esempio Calc.sxc - Op Documents Filtro sab 22 nov, 17:29



# OpenOffice.org 1.1.3 – Impress





# OpenOffice.org 1.1.3 – Impress

Nelle presentazioni possiamo inserire:

- ★ Testo
- ★ Immagini
- ★ Diagrammi
- ★ Disegni
- ★ Formule
- ★ Sfondi



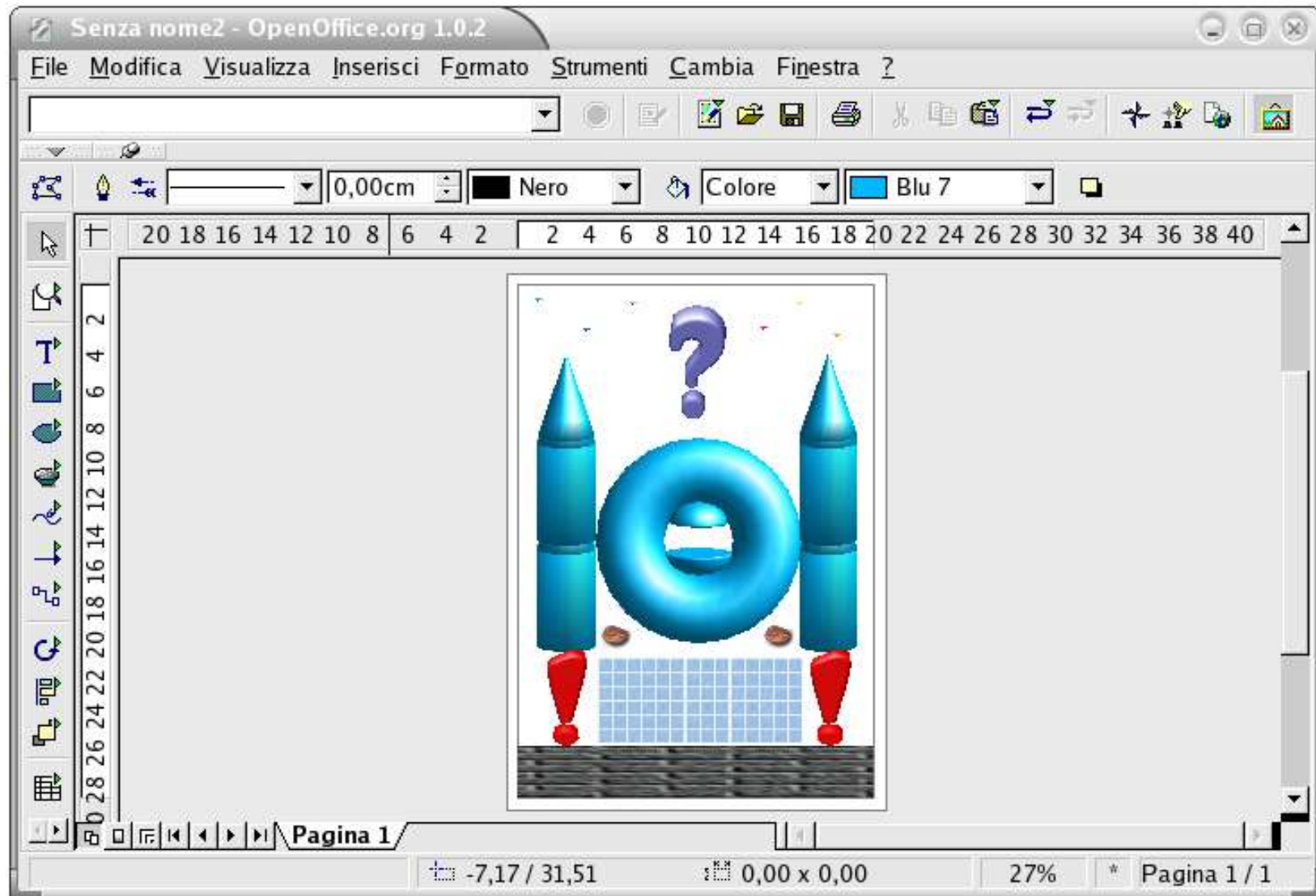


# OpenOffice.org 1.1.3 – Impress

- ★ Con il Pilota automatico possiamo creare rapidamente le nostre presentazioni.
- ★ Questo ci consente di utilizzare gli automatismi che ci guideranno passo dopo passo nella creazione della nostra presentazione.
- ★ Impress non possiede modelli già pronti. Possiamo però crearne di nuovi oppure usare quelli già disponibili in altri programmi come quelli presenti in Star Office



# OpenOffice.org 1.1.3 – Draw



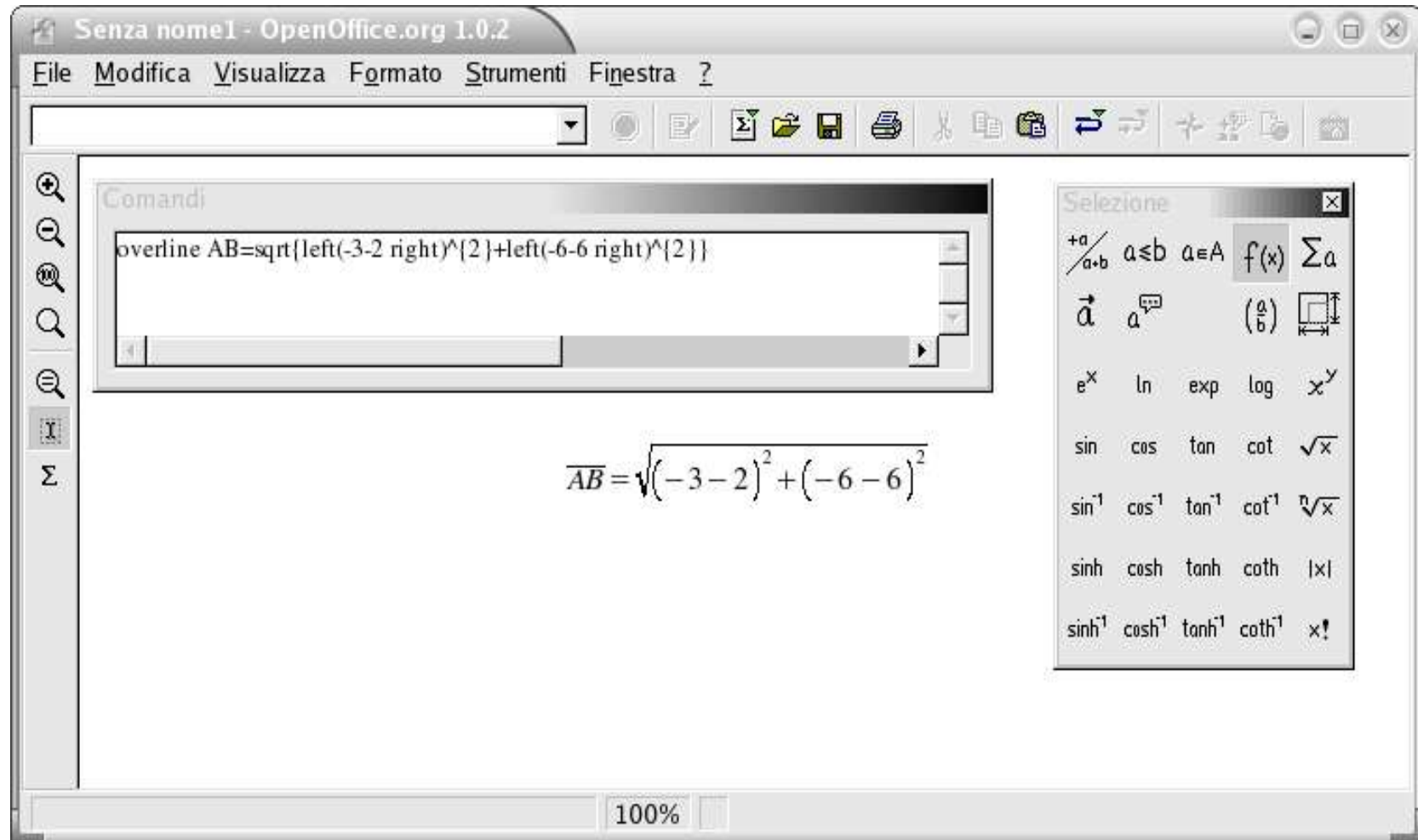
# OpenOffice.org 1.1.3 – Draw

Draw è un programma che consente di disegnare:

- ★ Immagini raster o bitmap
- ★ Disegni vettoriali
- ★ Diagrammi di flusso
- ★ Oggetti tridimensionali
- ★ Testo 3D



# OpenOffice.org 1.1.3 – Math



# OpenOffice.org 1.1.3 – Math

Math è un sofisticato editor visuale con il quale possiamo scrivere formule matematiche e utilizzarle poi in documenti, relazioni o presentazioni.

L'applicazione è costituita da una finestra principale nella quale vengono visualizzati i risultati digitati nella finestra Comandi.

Nella finestra Selezione troviamo diversi pulsanti ciascuno dei quali si riferisce a tipologie di formule differenti.



# OpenOffice.org 1.1.3

Alcuni indirizzi di interesse per OpenOffice.org

- ★ <http://www.openoffice.org> è il sito ufficiale di OOo
- ★ <http://lang.openoffice.org/it> sito della comunità italiana dove trovare documenti, faq, how-to, modelli, macro e anche le versioni aggiornate del dizionario italiano
- ★ <http://ooodocs.org> (the OpenOffice Documentation Project) sito nel quale possiamo trovare documenti e risorse su OpenOffice in ottimo inglese e italiano
- ★ <http://ooextras.sourceforge.net> sito nel quale trovare modelli, macro e molto altro ancora.



The OpenOffice.org logo consists of the text "OpenOffice.org" in a blue, sans-serif font. Above the text, there are two black silhouettes of birds in flight, one above the other.

<http://www.gulch.it>

Grazie e... arrivederci

Giammaria Ogana - [ogana@tiscali.it](mailto:ogana@tiscali.it)

